

TWIGGY SWEATER

By



Lista de materiales

- S/M- 400 gr (200 de color gris, 200 de color negro)
- L/XL- 500/600 gr (250/300 gr de color gris, 250/300 gr de color negro)
- XXL- 600 gr (300 gr de color gris y 300 gr de color negro)
- Aguja de 4,5,5 y 5.5 Mm
- Cinta métrica
- Marcadores
- Tijeras
- Aguja lanera

Puntos empleados

- PC- Punto cadena
- PD- Punto deslizado
- PB- Punto bajo
- MPA- Medio punto alto
- PA- Punto alto



Información Adicional

BLOQUEO DE LA PRENDA

Mi consejo siempre será que bloqueéis la prenda, sobre todo si usamos puntos fantasía, calados o con relieves. Con esta técnica se apreciarán mucho mejor estos puntos en la pieza terminada y le darán un toque más sofisticado y con mejor terminación. También conseguiremos asentar los puntos tejidos para que la prenda luzca mejor.

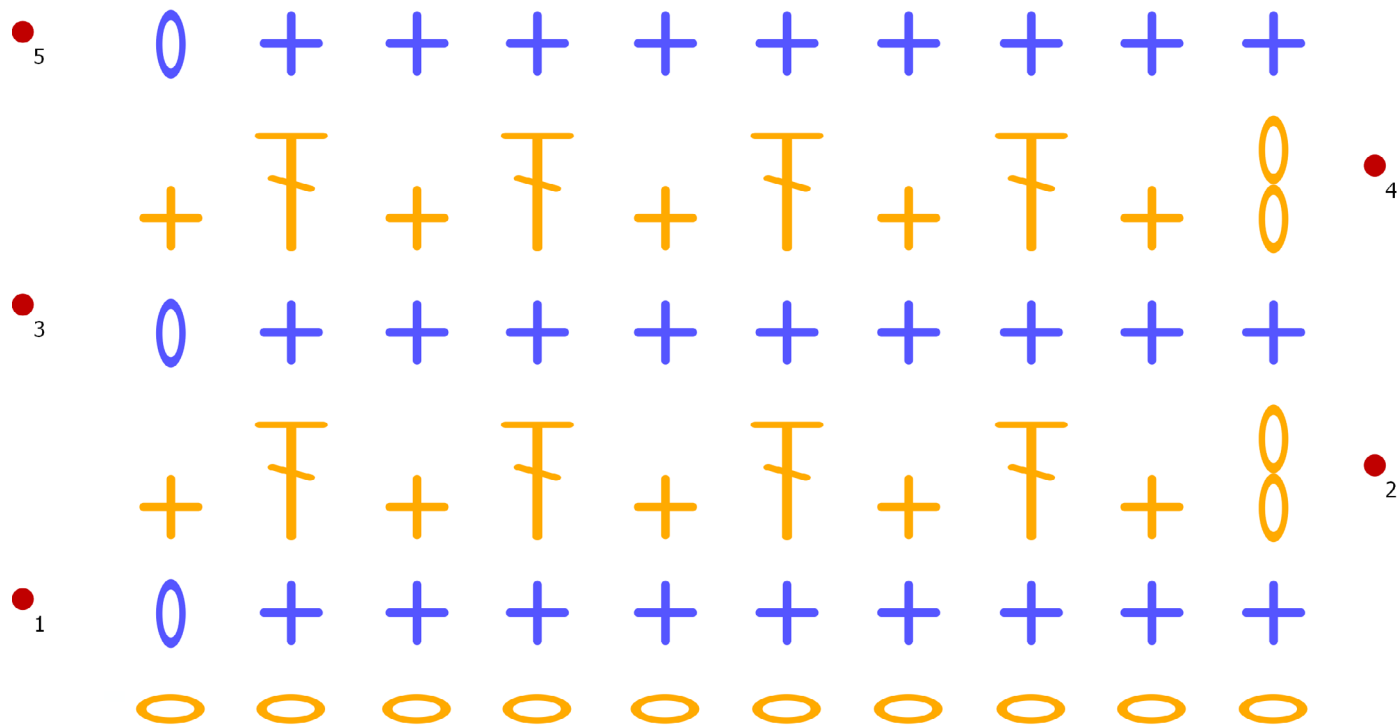
Al bloquear la prenda, lograremos que el tejido se abra y afloje y los puntos se distribuyan de forma regular y uniforme a lo largo de la pieza, haciendo que las fibras se relajen y ocupen su lugar.

Tened en cuenta que las piezas bloqueadas crecerán de 2 a 3 cm. aproximadamente. Te explico las distintas técnicas que se pueden utilizar en mi blog en

www.ohmamicrochet.net



Gráfico de Pontos



- PUNTO ALTO

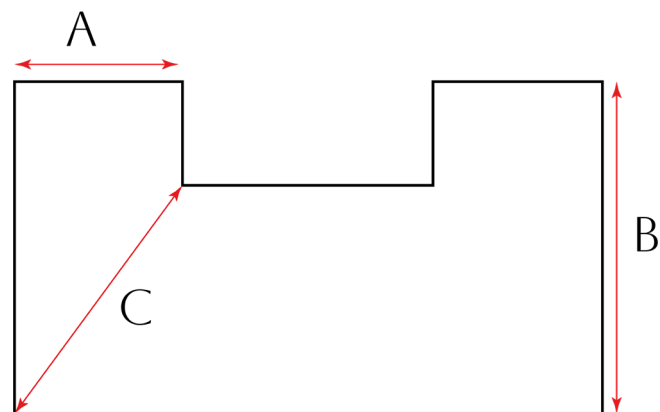


- CADENETA



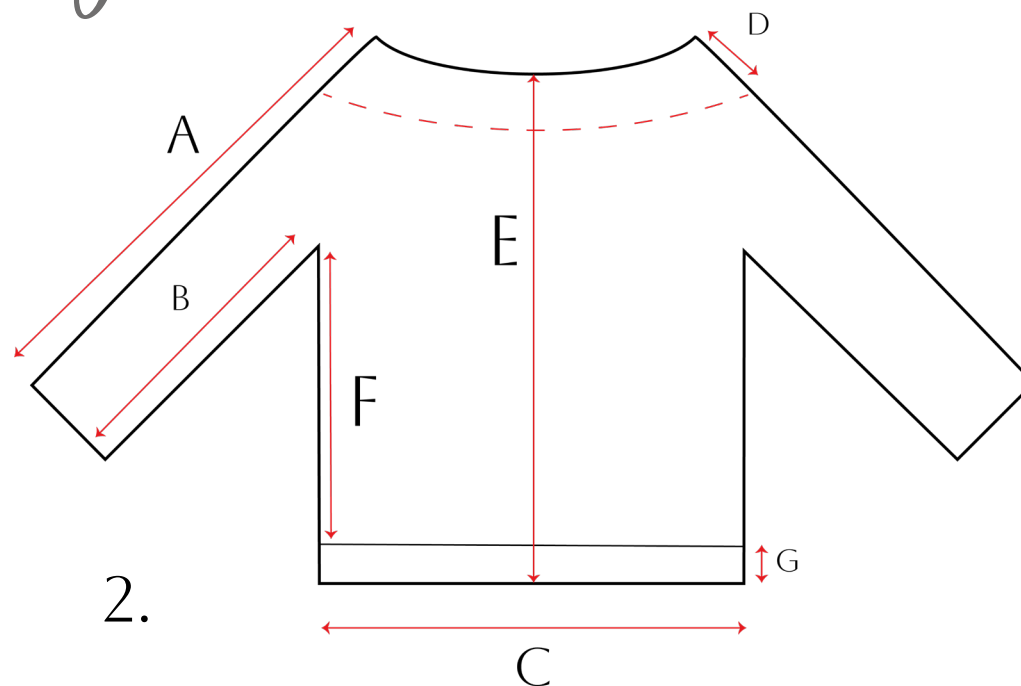
- PUNTO BAJO

Esquema y medidas



1.

TALLAS	A	B	C
S/M	11	18	18
L/XL	13	20	20
XXL/XXXL	15	25	25



2.

TALLAS	A	B	C	D	E	F	G
S/M	38	20	45	7	48	28	7
L/XL	40	22	48	7	52	30	7
XXL/XXXL	42	24	50	7	54	32	7

Todas las medidas están expresadas en cm.. Son medidas aproximadas, por lo tanto puede haber un error de 1 - 1,5 cm.. Os aconsejo ir tomándoos vuestras propias medidas para que la prenda os quede perfecta.

Vamos con el Patrón!

A TENER EN CUENTA- Os recomiendo que uséis una aguja 1.5/2 mm más de la que indica el fabricante, para que este punto fantasía en concreto nos quede suelto.

Una vez tengamos la tirilla terminada (nos debe medir unos 50 cm de largo) la uniremos con nuestra aguja de ganchillo, tejiendo 1 PD en cada punto (9 PD).

1. TIRILLA (COLOR NEGRO)

Comenzamos tejiendo una tirilla para el cuello con nuestra aguja de ganchillo de 5 mm.

V0- Montamos una cadeneta de 10 puntos.

V1- Subimos con 1 PC y tejemos 1 PB en los siguientes 9 puntos disponibles.

V2 hasta la V80 (para todas las tallas)- Subimos con 1 PC y tejemos 1 PB, sólo cogiendo la parte trasera del punto, en cada punto disponible (9 PC) hasta el final de la vuelta.





2. CANESÚ (COLOR NEGRO)

Ahora cambiamos a nuestra aguja de ganchillo de 5.5 mm para que el tejido nos quede más suelto. Tened en cuenta que este punto queda bastante tupido. Tejeremos el canesú con la técnica top down, desde la tirilla hacia abajo.

V1- Subimos con 1 PC, que corresponde al primer PB, y tejemos 1 PB más en ese mismo pto., este sería nuestro primer aumento. A continuación seguimos esta secuencia: 1 PB, 1 aumento, 1 PB, 1 aumento, y seguimos así hasta el final de la vuelta (120 ptos.)

V2- Subimos con 2 PC, que corresponden al primer MPA, y tejemos 28 MPA más, para completar con 29 MPA que corresponden a la primera división del canesú.

En el punto nº 30 tejemos la primera esquina: 1 MPA, 2 PC y 1 MPA juntos en el mismo pto. Ahora seguimos tejiendo 3 grupos más de 29 MPA con 3 esquinas, para completar nuestro canesú con 4 grupos de 29 MPA y 4 esquinas.

V3- Color gris- Introducimos el nuevo color en una de las esquinas. Subimos con 4 PC y tejemos 1 PA más en ese mismo espacio; de esta manera ya tenemos tejida una de las esquinas.

Luego seguimos con esta secuencia: 1 PB, 1 PA (bajando a la fila de abajo), 1 PB, 1 PA (bajando a la fila de abajo), 1 PB.

En las esquinas haremos: 1 PA, 1 PC y 1 PA en el mismo espacio.

Seguimos con esta secuencia hasta el final de la vuelta, donde terminaremos con 1 PD en la tercera cadena.

V4- Para empezar esta vuelta nos deslizamos 1 punto para colocarnos en el centro de la esquina, luego hacemos el primer aumento en PB: 2 PC y 1 PB en el mismo espacio.

Ahora tejaremos 1 PB en cada punto disponible de la vuelta anterior. En las esquinas tejaremos: 1 PB, 1 PC y 1 PB en el mismo espacio.

V5 hasta el tamaño del canesú según nuestra talla (véase el gráfico 1)- Repetimos las vueltas 3 y 4 alternando los colores, negro y gris cada 2 vueltas.



3. UNIMOS LAS SISAS

Una vez tengamos el canesú con las vueltas necesarias según nuestra talla (a mí me salen 17 vueltas para una talla S/M) vamos a unir las sisas para seguir trabajando el cuerpo hacia abajo.

Nos guiamos por la tabla/gráfico que os he dejado arriba, pero en este punto es esencial que nos probemos el canesú para calcular bien y que nos quede a nuestro gusto.

Dependerá del contorno de pecho que tengamos.

TALLA S/M- 18/20 CM
TALLA L/XL- 22/25 CM
TALLA XXL- 27 CM

Para unir las sisas, una vez que nos hayamos probado, nos colocamos en una de las esquinas con el color que nos toque y tejemos de la siguiente manera:

V1- Subimos con 2 PC, que corresponden al primer PA, unimos con la otra esquina y seguimos tejiendo con la V3.

V2 hasta el largo total del cuerpo- Seguimos con el patrón, repitiendo las vueltas 3 y 4 (véase el gráfico 2)

4. MANGAS

Para tejer las mangas nos posicionamos, con nuestra aguja de ganchillo, 1 punto antes del centro, en la parte inferior de una de las sisas usando el color que nos toque. Ahora hacemos:

V1- Subimos con 1 PC, que corresponden al primer PB, luego haremos una disminución en PA, en los 2 siguientes puntos y seguiremos con la secuencia





de la V3: 1 PB, 1 PA largo hacia abajo, 1 PB, 1 PA largo hacia abajo.

V2 hasta el largo de manga según nuestra talla- Seguimos tejiendo en punto pata de gallo, repitiendo las vueltas 3 y 4 hasta el largo total de la manga. Yo he hecho 24 vueltas. En estas vueltas no haremos la disminución que hicimos en la vuelta anterior, tejeremos en redondo con el mismo nº de puntos. (véase gráfico 1)

5. PUÑOS

Las mangas las podemos hacer lo largas que queramos, podemos hacerlas afrancesadas, por encima o por debajo del codo o largas, lo dejo a vuestra elección. La cantidad de material que os recomiendo en la lista de materiales sería para un sweater Twiggy con manga por debajo del codo.

V25 o la que me toque- color negro- Aguja de 4,5- Subimos con 1 PC, que corresponde al primer PB y tejemos toda la vuelta con disminuciones.

Bueno, es hora de esconder todas las hebras sobrantes con nuestra aguja lanera por la parte interna del sweater para que no se vean.

6. TIRILLA PARTE BAJA

Para rematar nuestro Sweater Twiggy, vamos a hacerle una franja en punto elástico que le va a dar un toque muy sofisticado.

Para ello vamos a usar el color negro y vamos a volver a cambiar a nuestra aguja de ganchillo de 4,5/5 mm.

Hacemos un nudo deslizado y nos posicionamos, con nuestra aguja de ganchillo en uno de los laterales del sweater.

V0- Subimos con 10 PC.

V1- Subimos con 1 PC y tejemos 9 PB, luego, en la base del sweater hacemos 2 PD en los 2 siguientes ptos. Ahora volvemos tejiendo 9 PB, pero sólo cogiendo la parte trasera del pto.

V2 hasta llegar al otro extremo- Vamos repitiendo filas de ida y vuelta en PB repitiendo la V1 hasta llegar al inicio.

Una vez que lleguemos al inicio de la franja, uniremos las 2 partes cosiéndolas con nuestra aguja lanera.

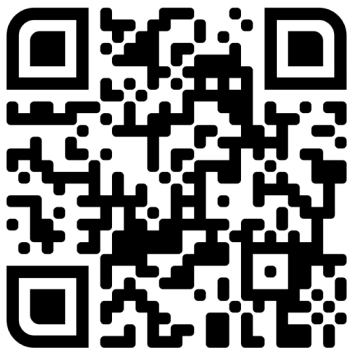


Videotutorial

Espero que el patrón os haya gustado.

Recordad que tenéis un videopatrón detallado explicando el proceso para que os sea más fácil.

Para acceder al videopatrón tan solo tenéis que escanear el siguiente código QR con vuestro dispositivo móvil o pinchar sobre él.



Muchas Gracias



Estos patrones han sido realizados por Oh Mami Crochet.
Prohibida su reproducción, difusión o modificación sin
consentimiento expreso.

Si encuentras cualquier error o tienes alguna duda, no dudes
en ponerte en contacto en el siguiente correo:

dudaspatronesohmami@gmail.com



www.ohmamicrochet.net



[@oh_mami_crochet](https://www.instagram.com/oh_mami_crochet)



[oh mami crochet](https://www.facebook.com/ohmamicrochet)



[@Oh Mami Crochet!](https://www.youtube.com/OhMamiCrochet)



Crochet designer